

## Calidad del claustro de profesores de la Facultad de Estomatología

### Quality of the faculty in the dental school

MSc. María de la Caridad Barciela González Longoria, Dra. C. Ileana Bárbara Grau León, MSc. Miralis Julia Fernández Pratt, MSc. Solange Rosales Reyes

Facultad de Estomatología de la Universidad de Ciencias Médicas de La Habana, Cuba.

---

#### RESUMEN

Se realizó una caracterización del claustro de profesores que desarrollaron acciones directas con el estudiante, para su formación, en el último curso concluido y se compararon los resultados con los datos contenidos en el informe de autoevaluación de la carrera de 2008. Se seleccionaron las variables edad, sexo, categoría docente e investigativa, formación académica además de indicadores de la guía de evaluación de las carreras universitarias. Las edades que predominaron fueron de los grupos de más de 55 años y de 46-55, en ambos años con 39, 23 % y 30,76 % en 2013. Predominó el sexo femenino con 56,89 % y 64,23 % respectivamente. Prevalcieron las categorías docentes titulares y auxiliares con un 13,27 % y 44,69 % en 2013. Se incrementaron los profesores que ostentan grados académicos y científicos. Se incrementó el número de investigaciones y el índice de publicaciones por profesor fue de 4,04. Se concluyó que predominó el sexo femenino y los grupos de edades de más de 55 años y de 46-55. Se incrementó el número de titulares y auxiliares y doctores en ciencias, másteres y especialistas de II grado, además de investigadores en el año 2013. El índice de publicaciones por profesor se consideró una fortaleza. Estos resultados evidenciaron un salto de calidad en esta importante variable.

**Palabras clave:** claustro de profesores, variables de calidad, evaluación de carreras universitarias.

## ABSTRACT

This paper characterized the teaching staff which implemented direct actions with the students aimed at their formation in the last course and it compared the results with the data from the self-assessment report of the medical career in 2008. The variables were age, sex, teaching and research category, and academic formation in addition to the evaluative guide indicators of university careers. The prevailing ages were over 55 years-old and 46-55 years-old in both academic years, with 39.23 % and 30.76 % in 2013. Females prevailed with 56.89 % and 64.23 %, respectively. The predominant teaching categories were full and associate professor for 13.27 and 44.69 % of the total in 2013. The number of professors who hold scientific and academic degrees increased. There were more research studies and the index of publications per professor was 4.04. It was concluded that females and age groups over 55 years and 46-55 years predominated. The number of full professors, associated professors, PhDs, Masters and Second-degree specialists and of research works also rose. The index of publications per professor was considered as strength. These results showed a leap in quality for this important variable.

**Keywords:** teaching staff, quality variables, evaluation of university careers.

---

## INTRODUCCIÓN

La Facultad de Estomatología asume como objetivo principal, la formación de los futuros estomatólogos como profesionales integrales, revolucionarios, teniendo como eje central el proceso de formación, desarrollo y consolidación de los valores morales que deben caracterizar al egresado de nuestra sociedad socialista. Para ello cuenta con un claustro de profesores de probada capacidad formativa que se distinguen por sus cualidades como educadores.

El concepto de calidad se utiliza para definir un conjunto de cualidades del objeto de estudio, en este caso el proceso de formación, previamente establecido, que se constituye en un patrón contra el cual se hacen evaluaciones periódicas de dicho proceso.<sup>1</sup>

En el año 2008 la carrera de la Facultad de Estomatología de la Universidad de Ciencias Médicas de la Habana (UCMH) fue sometida a un proceso de evaluación externa por la Junta de Acreditación Nacional (JAN) y obtuvo el nivel de acreditación de carrera de Excelencia. Pero la acreditación no es permanente, sino que se otorga por un periodo de tiempo establecido, a partir del cual puede ser renovada o retirada sobre la base de los resultados obtenidos en el proceso de revisión o verificación efectuado.<sup>2</sup>

En el año 2013 se solicitó la reacreditación de la carrera de Estomatología, se implementaron un conjunto de acciones para realizar el proceso de autoevaluación como gestor principal de la calidad, donde se involucraron todos los actores de la comunidad universitaria: directivos, profesores, personal administrativo y no docente, estudiantes, empleadores, egresados, entre otros como se expresa en las indicaciones para la implementación del Sistema de Evaluación y Acreditación de Carreras Universitarias perfeccionado.<sup>3,4</sup>

---

El Sistema de Evaluación y Acreditación de Carreras Universitarias declara 5 variables de calidad, dentro de ellas, tiene un impacto importante la variable 2: profesores y personal auxiliar.<sup>4</sup>

En el proceso anterior, esta variable no manifestó debilidades, no obstante en el plan de mejora se tuvo en cuenta alcanzar propósitos superiores en los indicadores previstos.

En el transcurso de 5 años se manifestaron cambios cualitativos en el claustro de profesores y en su actividad docente e investigativa. Con el interés de mostrar los resultados en este sentido, se realizó el presente trabajo.

## MÉTODOS

Se realizó una caracterización del claustro de profesores de la Facultad de Estomatología de la Universidad de Ciencias Médicas de la Habana (UCM H) que desarrollaron acciones directas con el estudiante, para su formación, en el último curso concluido y se compararon los resultados con los datos contenidos en el informe de autoevaluación de la carrera de 2008. El claustro del curso 2007-2008 estuvo constituido por 243 profesores y el del curso 2012-2013 por 226.

Se utilizaron métodos teóricos así como el estadístico. Dentro de los teóricos se utilizó el análisis y síntesis de la bibliografía consultada y la revisión documental. También se realizaron entrevistas grupales a profesores, directivos y estudiantes.

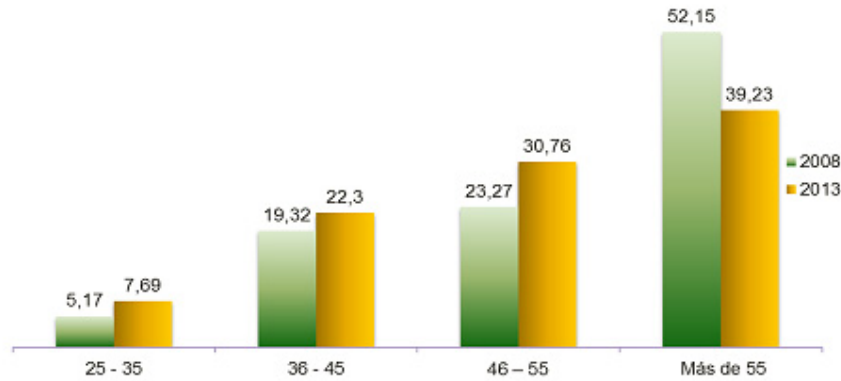
Se seleccionaron las variables edad, sexo, categoría docente e investigativa y formación académica. Se utilizaron algunos de los indicadores de la variable profesores y personal auxiliar contenidos en la Guía de evaluación de las carreras universitarias.<sup>5</sup>

Los datos referentes a profesores se obtuvieron del departamento de cuadros de la institución contenidos en las bases de datos del sistema automatizado de gestión de cuadros (SAGECU), otros datos fueron obtenidos de informes del vicedecanato de Posgrado e Investigaciones de la Facultad y de los informes de autoevaluación de la carrera de 2008 y 2013.

Se realizó el procesamiento y análisis de la información la cual fue resumida mediante porcentajes y promedios.

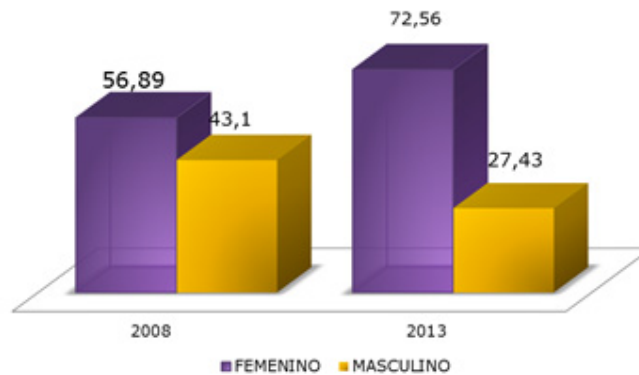
## RESULTADOS

Como se muestra en la [Fig. 1](#), las edades que predominaron estuvieron en el grupo de más de 55 años y de 46-55, en ambos años, con 39,23 % y 30,76 respectivamente en el 2013, no obstante en el quinquenio se muestra discreta reducción de las edades de los profesores, pero aún siguen siendo los grupos de edades de 46 a 55 y más de 55 las más representativas.



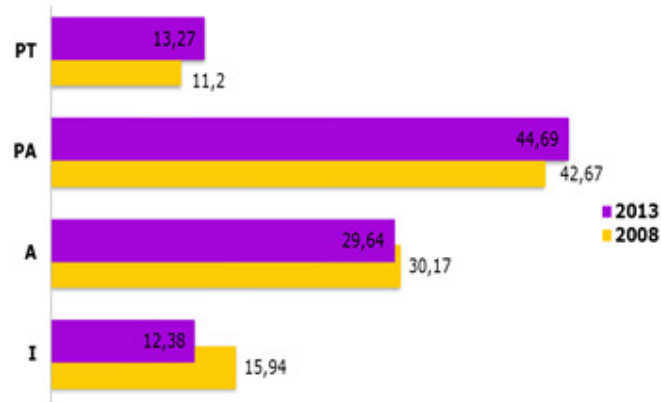
**Fig. 1.** Distribución del claustro según edad. Datos comparativos 2008-2013.

En la Fig. 2 se observa el predominio del sexo femenino en ambos años, con 56,89 % y 64,23 % respectivamente siendo más notable en el claustro de 2013.



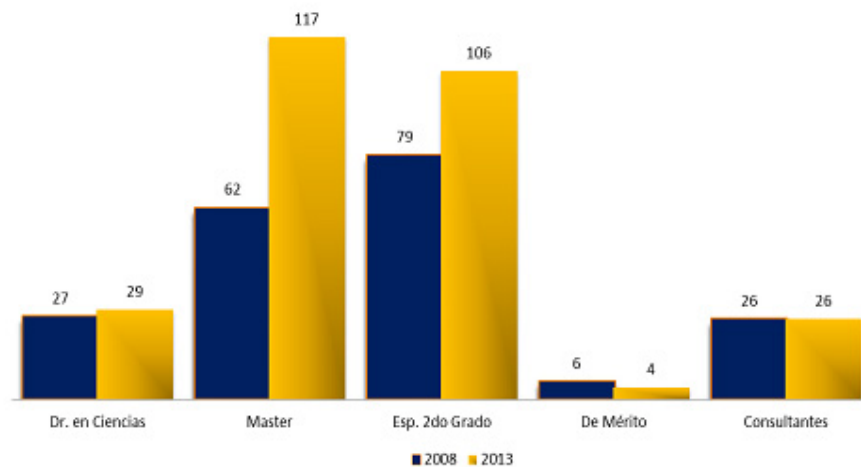
**Fig. 2.** Distribución del claustro según sexo. Datos comparativos 2008-2013.

En la Fig. 3 se muestra el claustro según categorías docentes, como se puede observar en el año 2013 hubo un predominio de profesores titulares y auxiliares con un 13,27 % y 44,69 % respectivamente, hubo una disminución de los asistentes e instructores respecto al año 2008 con 29,64 % y 12,38 %, ya que en los 5 años transcurridos se han producido varios procesos de cambios de categorías docentes que han permitido que los profesores pasen, siempre que tengan 3 años de evaluación profesoral de bien o excelente, a una categoría superior.



**Fig. 3.** Claustro según categorías docentes. Datos comparativos 2008-2013.

Como se puede observar en la [Fig. 4](#), en sentido general, ha habido un incremento de profesores que ostentan grados académicos y científicos en el periodo analizado, siendo más significativo en las categorías de máster y especialistas de II grado con una diferencia de 55 y 27 más en el año 2013 respectivamente.



**Fig. 4.** Claustro según formación académica y científica. Datos comparativos 2008- 2013.

En relación con los profesores que ostentan el grado de doctores en ciencias la diferencia de 3 solamente entre 2008 y 2013, se debe a que a pesar de haberse incrementado los graduados, algunos se han jubilado, trasladados de centros de trabajo y fallecidos, lamentablemente. Así ha ocurrido también con los profesores de mérito.

Como se observa en la [Fig. 5](#) se mejoró, en el periodo 2008-2013, la composición de todas las categorías investigativas, con un incremento de 20 profesores. Han aumentado en 4 los titulares, 7 los auxiliares, 7 los agregados y 2 los aspirantes. Llama la atención que las categorías agregado y aspirante, que corresponden generalmente a profesores más jóvenes, han aumentado también correspondiéndose con la proyección científica de la Facultad de Estomatología de la Universidad de Ciencias Médicas de la Habana.



**Fig. 5.** Claustro según categorías investigativas. Datos comparativos 2008-2013.

Otros resultados:

En el periodo analizado se realizaron 315 investigaciones de ellas se concluyeron 229 y se mantienen en ejecución 86. Dentro de estas investigaciones hay un grupo importante de investigaciones pedagógicas. Todas responden a las 7 líneas de investigación de la Facultad.

La producción científica de los profesores del claustro del curso 2012-2013, muestra indicadores muy favorables a los efectos de los estándares de la guía de evaluación externa de las carreras universitarias.<sup>5</sup> Un índice de 3,02 por profesor representó las publicaciones en revistas referenciadas y publicación de libros, y en la BDI y Web of Science el índice fue de 1,14. El índice total de publicaciones de todos los tipos por profesor fue de 4,04.

La efectividad de la actividad científica y profesional del claustro también fue avalada por la participación en eventos nacionales e internacionales, en la que se presentaron 2 462 trabajos para un índice de ponencia por profesor de 10,89.

El 38,93 % de nuestros docentes tiene más de 20 años en la docencia.

Los profesores recibieron 173 premios en distintos eventos científicos.

En todos los proyectos ramales consta la aceptación de los principales beneficiarios de los resultados y al final de estos consta la ficha de introducción de los resultados científico-técnicos.

## DISCUSIÓN

En Cuba se habla de una segunda transición demográfica con un marcado proceso de envejecimiento de la población,<sup>6</sup> por lo que no sería ocioso pensar que la tendencia al envejecimiento del claustro de profesores de la Facultad de Estomatología es consecuencia de este fenómeno demográfico.

Se destaca además que la institución cuenta con 112 años de fundada y hoy día aún, hay un grupo de profesores consultantes, de edades avanzadas, que participan en todos los procesos universitarios, prestigiando el proceso formativo.<sup>7</sup>

Lamentablemente algunos se han jubilado y otros han fallecido. *Carreño, Salgado y Alonso* en su trabajo "Cualidades que deben reunir los profesores de la Educación Médica" expresan que en los últimos años la composición del claustro en las carreras de Ciencias Médicas ha variado y se ha incrementado significativamente, en sentido general, por una masa de profesores jóvenes que requiere de preparación y asesoramiento constante, para que se desempeñen satisfactoriamente en su labor de educar.<sup>8</sup>

Los profesores de la facultad se destacan por sus cualidades como educadores, poseen una sólida preparación científico técnica, político ideológica, pedagógica, filosófica y en el uso de las tecnologías de la informática y las comunicaciones, esto se evidencia en los resultados de las evaluaciones profesoriales de los últimos años, se han incrementado los profesores con evaluaciones de Excelente para alcanzar en el curso 2012-2013 más de un 40 %.

En cuanto al predominio del sexo femenino en el claustro de profesores de la facultad, en los años comparados, los resultados se corresponden con la composición por sexo de la fuerza laboral que trabaja en el Sistema Nacional de Salud, donde el 69,8 % de los trabajadores son mujeres.<sup>9</sup>

De los especialistas en alguna de las ramas de la Estomatología el 75,15 % son mujeres también, la especialidad más representativa la Estomatología General Integral con un 25 % (71), del total de especialistas, el 65 % (80), son del sexo femenino.<sup>9</sup>

En la evaluación de la variable profesores debe priorizarse el protagonismo profesoral expresado en que el profesor es el principal gestor del rigor y la calidad de todos los procesos que se gestan en la vida universitaria y académica mediante la instrumentación y perfeccionamiento continuo del currículo que debe ser la principal valoración de esta variable del Sistema de Evaluación y Acreditación de Carreras Universitarias.<sup>4</sup>

La composición del claustro y la misión de cada una de las instancias del centro se corresponden con la estructura de las categorías docentes y científicas. Más del 50 % de los profesores tienen categorías principales de titulares y auxiliares los que asumen la dirección de las principales tareas asociadas al proceso docente educativo y a la actividad científica. La calidad de la formación se favorece por la participación directa en el proceso docente educativo de los profesores con las más elevadas categorías docentes (titulares y auxiliares) y científicas (másteres, doctores en ciencias, especialistas de II grado). Los estudiantes reconocen las cualidades de sus profesores manifestando su satisfacción con la calidad de la formación que reciben.

La Comisión Nacional de carrera está constituida por profesores de alto prestigio de la facultad, también la Comisión Nacional de examen estatal, en su totalidad, está conformada por profesores de la institución.

La facultad de Estomatología, como Centro Rector Metodológico Universitario, es sede de la Comisión de Grados Científicos y del Tribunal Permanente de Grado de Ciencias Estomatológicas creados desde el 2004, para el otorgamiento del grado científico con alcance nacional e internacional. Ambos órganos están constituidos mayormente por profesores de la institución.

En el 2007 fue aprobado el grado científico de Doctor en Ciencias Estomatológicas. A partir del 2008, han obtenido este, 9 profesores de la facultad, 5 de otras instituciones del país y un extranjero. Se destaca que las tesis presentadas han obtenido la mayor calificación por el Tribunal de Grados Científicos y algunas han obtenido premios nacionales.

A los efectos del artículo 14 del reglamento del SEA CU, se considera equivalente al grado de Doctor, el Especialista de II Grado de Ciencias Médicas. De igual modo, se considera equivalente el título de Máster al de Especialista de I Grado.<sup>10</sup>

Existe una proyección científica de la institución con estrategias y tareas muy bien definidas y sistemáticamente controladas que ha permitido que se hayan incrementado los doctores en ciencias, los proyectos de investigación y las publicaciones, también ha sido ostensible la participación de los profesores en eventos científicos con la presentación de sus trabajos en los años evaluados.

Una de las debilidades contenidas en los informes consultados de las autoevaluaciones de las carreras de Estomatología del país que han sido sometidas a evaluaciones externas, ha sido precisamente el poco número de doctores en ciencias de sus claustros. Esta problemática no solo es importante para los efectos de la evaluación de la calidad de una carrera o una institución, sino que ha sido política del país desarrollar la ciencia y la tecnología a través de investigaciones científicas que resuelvan los problemas que se presenten en las diferentes esferas de la sociedad.

Diversos autores han tratado este tema, *González, Jiménez y Gómez*<sup>11</sup> expresan que el Ministerio de Salud Pública ha establecido una propuesta de lineamientos estratégicos en el sector que incluye que cada institución de salud tenga confeccionado su Plan de Formación de Doctores de acuerdo a las posibles modalidades y deberá agilizar el proceso de obtención de grados científicos sin perder el rigor necesario.

*Trinchet Soler, Trinchet Varela, García, Vázquez, Rodríguez y Piriz* han identificado que una de las causas de que haya pocos doctores en ciencias en el sector Salud es la falta de preparación metodológica por parte del personal médico para enfrentar exitosamente el proceso de investigación científica.<sup>12</sup>

La Facultad de Estomatología elaboró un programa de Doctorado Curricular en Ciencias Estomatológicas que permitirá el aumento del número de aspirantes y la formación de doctores en edades más tempranas y por lo tanto con un mayor potencial de trabajo investigativo.

La Revista Habanera de Ciencias Médicas reconoció a la Facultad de Estomatología por ser la de mayor aporte a las publicaciones de la revista.

Los paquetes educativos de todas las asignaturas que componen el plan de estudio de la carrera, fueron elaborados por el claustro de profesores del centro y generalizado para todo el país lo que incrementó notablemente la producción científica del claustro.

Se concluye que el claustro se caracterizó por un predominio del sexo femenino y de las edades entre el grupo de más de 55 años y de 46-55, en ambos años. Hubo un incremento del número de profesores titulares y auxiliares y doctores en ciencias, másteres y especialistas de II grado, además de investigadores en todas las categorías en el curso 2012-2013. El índice de publicaciones por profesor se incrementó y se consideró una fortaleza. Estos resultados así como las



investigaciones y el número de trabajos presentados en eventos evidenciaron un salto de calidad en esta importante variable.

## REFERENCIAS BIBLIOGRÁFICAS

1. Horruitiner Silva P. El modelo de acreditación de carreras de la educación superior cubana. Revista Iberoamericana de Educación [serie en Internet]. 2007 [citado 10 Ene 2014 ];44/2: [aprox. 20p]. Disponible en: <http://www.rieoei.org/deloslectores/1738Silva.pdf>
2. Borroto Cruz ER, Salas Perea RS. Acreditación y evaluación universitarias. Educ Med Super [serie en Internet]. 2004 [citado 10 Ene 2014 ]; 18(3):1. Disponible en: [http://scielo.sld.cu/scielo.php?script=sci\\_arttext&pid=S0864-21412004000300001&lng=es](http://scielo.sld.cu/scielo.php?script=sci_arttext&pid=S0864-21412004000300001&lng=es)
3. Ministerio de Educación Superior. Indicaciones para la implementación del Sistema de Evaluación y Acreditación de Carreras Universitarias perfeccionado (SEA-CU). Documento de trabajo. La Habana: MES; 2010.
4. Ministerio de Educación Superior. Sistema de Evaluación y Acreditación de Carreras Universitarias. Manual de implementación. La Habana: Editorial Félix Varela; 2009.
5. Ministerio de Educación Superior. Guía de evaluación de la carreras universitarias (SEA-CU 02). La Habana: Editorial Félix Varela; 2009.
6. Cabrera AR. Las tendencias de la población cubana y la situación económica y social actual. [serie en Internet]. 2009 [citado 1 Ene 2014 ]. Disponible en: <http://www.bvs.sld.cu/revistas/infd/n1211/inf031211.htm>
7. Carreño de Celis R, Fernández Oliva B, Salgado González L. Detrás de la huella de la Educación Médica Superior. Educ Med Super [serie en Internet]. 2009 [citado 11 Ene 2014 ];23(3). Disponible en: [http://scielo.sld.cu/scielo.php?script=sci\\_arttext&pid=S0864-21412009000300011&lng=es](http://scielo.sld.cu/scielo.php?script=sci_arttext&pid=S0864-21412009000300011&lng=es)
8. de Celis R, Salgado González L, Alonso Pardo MEI. Cualidades que deben reunir los profesores de la educación médica. Educ. Med. Super. [Internet]. 2008 Sep [citado 10 Ene 2014 ];22(3). Disponible en: [http://scielo.sld.cu/scielo.php?script=sci\\_arttext&pid=S0864-21412008000300008&lng=es](http://scielo.sld.cu/scielo.php?script=sci_arttext&pid=S0864-21412008000300008&lng=es)
9. Anuario Estadístico de Salud 2011[Internet]. La Habana: Ministerio de Salud Pública; 2012 [citado 10 Ene 2014 ]. Disponible en: <http://files.sld.cu/dne/files/2012/04/anuario-2011-e.pdf>
10. Ministerio de Educación Superior. Reglamento para la Evaluación y Acreditación de Carreras Universitarias (SEA-CU 03). Resolución Ministerial No.79/2009. La Habana: Editorial Félix Varela; 2009.

11. González Bello N, Jiménez Cardoso J, Gómez Gutiérrez V. Grados científicos. Necesidades de información. Gaceta Médica Espirituana [Internet]. 2007 [citado 10 Ene 2014 ];9(1). Disponible en: [http://www.bvs.sld.cu/revistas/gme/pub/vol.9.\(1\)\\_16/p16.html](http://www.bvs.sld.cu/revistas/gme/pub/vol.9.(1)_16/p16.html)

12. Trinchet Soler RM, Trinchet Varela C, García RC, Vázquez Fernández R, Rodríguez Expósito F, Piriz Assa AR. Aspectos metodológicos y prácticos en la formación de los aspirantes a Doctores en Ciencias Médicas: Resultados preliminares. Educ Med Super. [serie en Internet]. 2009 Jun [citado 11 Ene 2014 ];3(2). Disponible en: [http://scielo.sld.cu/scielo.php?script=sci\\_arttext&pid=S0864-1412009000200001&lng=es](http://scielo.sld.cu/scielo.php?script=sci_arttext&pid=S0864-1412009000200001&lng=es)

Recibido: 25 de mayo de 2014.

Aprobado: 10 de junio de 2014.

*María de la Caridad Barciela González Longoria.* Facultad de Estomatología de la Universidad de Ciencias Médicas de la Habana. Carlos III. Esquina G. La Habana, Cuba. Correo electrónico: [maria.barciela@infomed.sld.cu](mailto:maria.barciela@infomed.sld.cu)