

Expectativas profesionales del alumnado de enfermería desde un enfoque de género

Professional Nursing Student Expectations From Gender

PhD. Ana María Porcel-Gálvez, RN. Carmen Mercado-Begara, PhD. Sergio Barrientos-Trigo, PhD. Eugenia Gil-García

Universidad de Sevilla, España.

RESUMEN

Las expectativas sociales y profesionales están imbuidas de los roles de género. Hacen referencia a las creencias, actitudes y conductas que la sociedad asigna a hombres y mujeres. Los roles se integran en todos los quehaceres de la vida cotidiana y generan sesgos en las valoraciones de las prácticas profesionales. La disciplina de Enfermería, ha sido objeto de una visión estereotipada de la que no está ajena el alumnado. En este sentido, nuestro objetivo es aportar una mirada de género a las motivaciones y expectativas profesionales que describe el alumnado de Enfermería. Revisión bibliográfica en bases de datos nacionales e internacionales entre octubre de 2012 y febrero de 2013, priorizados en función del factor de repercusión inmediato y/o factor de impacto medidos por WOK, Cuiden y Scopus. Se utilizaron los descriptores de ciencias de la salud (DECS) y términos Medical Subject Headings (MESH). Se han analizado 26 artículos que cumplieran los criterios de inclusión establecidos. Y se han categorizado en relación a las expectativas de género relacionadas con la profesionalización, especialización y movilidad laboral. La disciplina enfermera es una carrera de perfil eminentemente femenino, con una visión estereotipada que puede influir en las expectativas laborales postgrado, por lo que ahora podría ser el momento de trabajar para fijar estrategias que consigan minimizar los estereotipos de género.

Palabras clave: estudiantes de Enfermería, lugar de trabajo, selección de profesión, género.

ABSTRACT

Gender roles condition social and professional expectations. These make references to beliefs, attitudes and behaviors that society assigns to men and women. Roles are integrated into all the chores of daily life and they create biases in valuations of professional practices. Nursing has received a stereotyped vision that includes at the student. In this way, we aim to bring a gender perspective to the professional motivations and expectations that describe nursing students. A primary, secondary and tertiary inspection of the literature was conducted in both national and international databases between October 2012 and February 2013. The articles were prioritized in based on the immediately impact factor and/or impact factor measured by WOK, Cuiden and Scopus. Descriptors of Health Sciences (DECS) and terms of Medical Subject Headings (MESH) were used. The total number of articles reviewed was 26, fulfilling the inclusion criteria established. They have been categorized in relationship to gender expectations associated with professionalism, specialization and labor mobility. Nursing is a career with a feminine profile and this stereotypical view may influence graduate job prospects. Therefore might be the moment to work setting strategies to break gender stereotypes.

Keywords: students nursing, workplace, career choice, gender.

INTRODUCCIÓN

Los roles de género hacen referencia a las creencias, actitudes y papeles que la sociedad asigna a hombres y mujeres.¹ Como otras profesiones del ámbito de la salud, la titulación de Enfermería ha sido objeto de una visión estereotipada de género, que ha favorecido el desarrollo de una práctica profesional, supeditada a la toma de decisiones de otras profesiones autoerigidas como garantes de la ciencia y el conocimiento,^{2,3} y ha originado un menor reconocimiento social y económico a la profesión enfermera.⁴

Esta visión sesgada de las profesiones sanitarias, no es ajena al alumnado que accede a la educación universitaria, condicionando sus expectativas profesionales y académicas hasta el egreso.^{5,6} La entrada de la titulación de Enfermería en el Espacio Europeo de Educación Superior (EEES) ha aportado una mejora sustancial y cualitativa de la disciplina, situando los estudios en la misma posición que el resto de titulaciones universitarias,⁷ ayudado además por la trayectoria académica que posibilita al estudiante la toma de contacto con diferentes contextos de práctica.

Pese a estos avances profesionales y académicos los roles de género persisten, y explicarían el alto índice de feminización y la escasa matriculación masculina en el Grado universitario.^{2,8} El Consejo Internacional de Enfermería afirma que el personal de enfermería está conformado por un 80-90 % de mujeres en la mayoría de países.⁹ Este dato nos muestra el peso de los modelos tradicionales de feminidad y masculinidad que se materializan en la división sexuada del trabajo y la asignación de actividades propias para hombres y mujeres. La concepción del Estado moderno tras la Revolución Francesa, relegó los cuidados a una actividad vocacional perteneciente a la esfera privada y realizada exclusivamente por las

mujeres.¹⁰ Parece que este tradicional papel cuidador de la mujer continúa arraigado en la memoria colectiva, en los deseos personales y en las expectativas profesionales

Nuestro objetivo se centró en realizar una revisión de la literatura científica acerca de las motivaciones y las expectativas laborales de futuros profesionales de Enfermería con un enfoque de género, que permita desarrollar un marco conceptual que minimice los estereotipos de género que siguen manteniéndose en la estructura social. Conocer las motivaciones del alumnado para elegir un puesto de trabajo posgrado, nos aportará elementos útiles para la reflexión, el conocimiento sobre los estudios y el futuro profesional.¹¹

MÉTODOS

El estudio se llevó a cabo entre los meses de octubre de 2012 y febrero de 2013, por su carácter descriptivo, se establecieron dos fases de trabajo diferenciadas acordes con los estándares de evidencia.¹²

En la primera fase, se realizó una revisión primaria, comenzando la búsqueda en Cochrane Library, para a continuación pasar a consultar bases de Datos en Ciencias de la Salud: IME, ENFISPO, Cuiden, Enfermería al Día, IBECS, PubMed, Scopus, WOK y Cinahl. En una segunda fase, se llevó a cabo una revisión de las referencias bibliográficas de los estudios seleccionados (a nivel secundario y terciario).

Se excluyeron los artículos que trataban sobre las *preferencias laborales de los profesionales de Enfermería*, tomando como criterios de inclusión revistas de temática enfermera en español o inglés priorizados en función del factor de repercusión inmediato y/o factor de impacto entre los años 2010 y 2011 medidos por WOK, Cuiden y Scopus.

En relación con la estrategia de búsqueda, se utilizaron los descriptores de ciencias de la salud (DECS)¹³ y términos Medical Subject Headings (MESH)¹⁴ relacionados con el tema de estudio. En bases de datos en español: enfermer* Y (estudiant* O alum*) Y expectativa*(ambito* O laboral*O especialidad* O profesion*O preferencia*) Y genero*, limitado desde el año 2005. En bases de datos en inglés: ((specialities, nursing) OR students, nursing) OR (healthcare disparities OR career intentions OR workplace preferences) AND gender, limitado en principio a 2010, eliminando finalmente este criterio por la escasez de artículos sobre esta temática (Cuadro 1).

Cuadro 1. Estrategia de búsqueda de las base de datos utilizadas

Base de datos	IME	CUIDEN	ENFIS-PO	IBECS	Enfermería al día	PUBMED (Medline)	WOK	CINHAL	SCOPUS	Cochrane Library
Descriptores y booleanos	TI, TE, TO=enfermer* AND trabajo* OR laboral* OR ambito* OR expectativa* OR especialidad* OR profesion* OR genero, TI, TE, TO= estudi* OR alum*	"especialidad" AND "genero" AND "enfermería"	"enfermer*" AND "genero"	enfermer* AND genero AND expectativa* AND estudiante*	students AND nursing AND workplace preferences AND gender AND career intentions AND specialties	(specialities, nursing) OR students, nursing) OR (healthcare disparities OR career intentions OR workplace preferences) AND gender	Title=(nursing student*) AND Title=(workplace preference*) OR Title=(gender*) AND Title=(career intention*) AND Title=(career pathway expectation*) OR Title=(specialist*)	"TI Studing nursing" AND "TI Gender" OR "TI Specialization" AND "Perceptions"	TITLE-ABS-KEY("nursing students" AND workplace OR "career intentions" OR specialization OR gender) AND DOCTYPE(ar OR re) AND SUBJAREA(mult OR medi OR nurs OR vete OR dent OR heal OR mult OR arts OR busi OR deci OR econ OR psych OR soci)	"genero" AND "estudiantes" AND "enfermería"
Límites y filtros	2006					2010 Nursing journals	2011 Research Areas= (NURSING)		> 2010 SUBJAREA, "NURS"	

DESARROLLO

En la búsqueda primaria se encontraron 228 artículos, 88 de los cuales cumplieron los criterios de inclusión por la temática de su título. Después de la lectura del resumen se incluyeron 50 artículos para el análisis, descartándose 8 de ellos por estar repetidos, y tras su lectura completa, se seleccionaron 18. Los 40 artículos restantes fueron descartados por no informar sobre expectativas laborales de estudiantes de Enfermería (23 artículos), el enfoque de género no estaba relacionado con las expectativas laborales (11 artículos) o estaban publicados en portugués, chino y/o coreano (6 artículos).

Tras la revisión primaria se seleccionaron 18 artículos, tras su lectura (revisión secundaria) se rescataron otros 9, sin más resultados en la revisión terciaria. Se analizaron un total de 27 artículos concordantes con el objetivo del estudio (Fig. 1).

Análisis temático: categorías

Para la síntesis y análisis del material publicado sobre las expectativas profesionales de los estudiantes de Enfermería y su relación con la identidad de género, se han seguido las recomendaciones de *Ixon* y otros¹⁵ Y aunque se ha valorado el nivel de evidencia de los estudios seleccionados, el análisis realizado ha sido temático, siguiendo los pasos que se describen a continuación: identificación de los conceptos nucleares objeto de estudio, selección según criterios de inclusión o exclusión, lectura en profundidad, y tipificación en base a las líneas temáticas emergidas. Los resultados se han clasificado en tres categorías en relación a las expectativas de género relacionadas con la profesionalización, especialización y movilidad laboral (Cuadro 2).

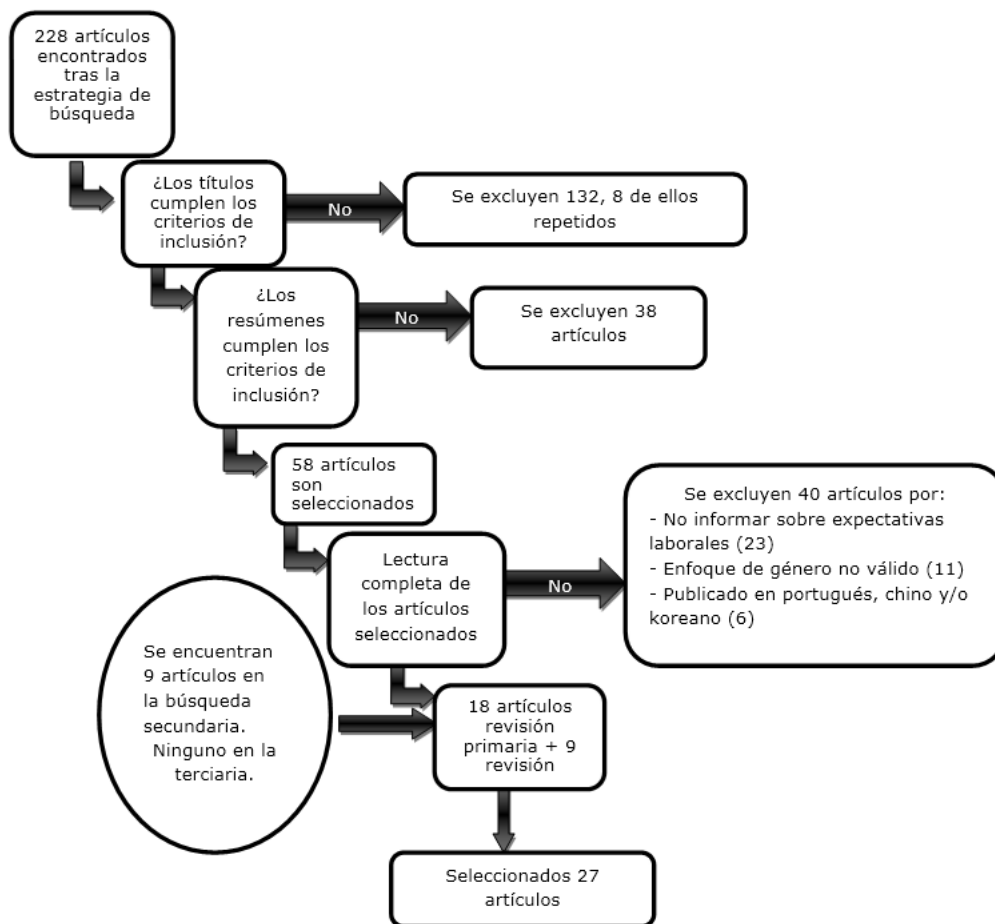


Fig. Flujograma revisión primaria, secundaria y terciaria.

1. Profesionalización

En nuestra revisión, la mayoría de los artículos muestran que la función asistencial es la preferida por el alumnado de posgrado,^{5,11} decisión influenciada por las vivencias en las prácticas clínicas, siendo clave la figura del tutor clínico como modelo de aprendizaje.^{5,6,16-21} La tipología de paciente, ha sido uno de los factores más influyentes para los recién titulados en el momento de elegir un puesto de trabajo, son factores adicionales, el interés en desarrollar las habilidades clínicas y de autonomía de la enfermera.^{22,23} Otros aspectos a tener en cuenta derivaron de las características del hospital, tales como la ubicación, tamaño y ambiente de trabajo,^{24,25} junto con la flexibilidad y carga de trabajo, las oportunidades para el desarrollo profesional, estabilidad en el empleo, y la satisfacción laboral.^{5,25,26,27} Los grandes hospitales urbanos fueron los más elegidos frente a los centros de atención primaria.⁵ Los estudiantes pusieron de manifiesto, la necesidad de información sobre las salidas laborales tras estudiar Enfermería, así como tutorías para ayudar en la elección de su futuro profesional.²⁸

Cuadro 2. Características y aspectos metodológicos de los estudios por orden alfabético y autor

Estudio <i>País (Año)</i>	Muestra (n)				Instrumento (<i>Cuestionario</i>)			Descripción del método			Temática
	Cuestiona- rio	Entrevis- ta estudios	Grupo focal	Revisión de estu- dios	Valida- do*	No valida- do	Incluido en el artículo	Bien	Regular	Mal/Nada	
Andrews, <i>et al.</i> <i>Canadá (2005)</i> [19]	n=650 Fase I	n=30 Fase II	n=7 Fase II		*			*			A
Antonin, <i>et al.</i> <i>España (2009)</i> [11]	n=1044					*			*		A, B, C
Bang, <i>et al.</i> <i>Corea (2011)</i> [28]	n=529				*		*	*			A
Brown, <i>et al.</i> <i>Inglatera</i> <i>(2008)</i> [17]	n=718		n=67		*			*			A, B
Erickson, <i>et al.</i> <i>Massachusetts</i> <i>(EEUU) (2004)</i> [26]		n=800	n=5		*				*		A
Fenush, <i>et al</i> <i>Pensilvania</i> <i>(EEUU) (2008)</i> [25]			n=7					*			A, B
Happell	n=793	n=30			*			*			A, B

Australia (1999) [31]											
Hayes, et al. Canadá (2006) [5]				n=150				*			A, B
Heslop, et al. Australia (2001) [32]	n=105				*			*			A, B

Cuadro 2. Características y aspectos metodológicos de los estudios por orden alfabético y autor (continuación)

Estudio <i>País (Año)</i>	Muestra (n)				Instrumento (<i>Cuestionario</i>)			Descripción del método			Temática
	Cuestiona- rio estudios	Entre- vista	Grupo focal	Revisión de estu- dios	Valida- do*	No valida- do	Incluido en el artículo	Bien	Regu- -lar	Mal/Na- da	
Kloster, <i>et al.</i> <i>Noruega (2007)</i> [33]	Fase I n=620 Fase II n=386				*			*			A, B, C
Koskinen, <i>et al.</i> <i>Finlandia</i> (2012) [18]	n=183				*			*			A, B
Lovell. <i>Canadá, (2006)</i> [34]				n=35				*			A, B
Marsland, <i>et al.</i> <i>Inglaterra</i> (1996) [30]	n=1015				*			*			A, B
McLaughlin, <i>et al.</i> <i>Irlanda (2010)</i> [29]	n=384				*			*			A
McKenna, <i>et al.</i> <i>Australia (2010)</i> [6]		n=10	n=1		*				*		A, B, C
McKinlay, <i>et al.</i>	n=172				*			*			A, B

<i>Escocia (2003)</i> [39]											
<i>Miers, et al.</i> <i>Inglaterra</i> <i>(2007)</i> [35]	n=1168				*				*		A, B
<i>Palese, et al.</i> <i>Italia (2007)</i> [22]	n=55				*		*	*			A, C

Cuadro 2. Características y aspectos metodológicos de los estudios por orden alfabético y autor (continuación)

Estudio <i>País (Año)</i>	Muestra (n)				Instrumento (<i>Cuestionario</i>)			Descripción del método			Temática
	Cuestio- nario	Entre- vista	Grupo focal	Revisión de estudios	Valida- do*	No validado	Incluido en el artículo	Bien	Regular	Mal/ Nada	
Toren, <i>et al.</i> <i>Israel (2012)</i> [23]	n=36		n=2		*			*			A, C
Turner Florida (EEUU) (2011) [21]	n=70					*			*		
Reutter, <i>et al.</i> <i>Canadá (1997)</i> [36]	n=8	n=50			*			*			A
Rognstad, <i>et al.</i> <i>Noruega (2004)</i> [37]	n=301				*			*			A, B, C
Shih, <i>et al.</i> <i>Taiwán (2008)</i> [24]	n=301				*			*			A
Skaalvik, <i>et al.</i> <i>Noruega (2012)</i> [20]			n=12					*			A
Vanhanen- Nuutinen, <i>et al.</i> <i>Finlandia</i> (2012) [27]	n=1086				*			*			A

Wang, <i>et al.</i> <i>China (2011)</i> [38]		n=13						*			A
--	--	------	--	--	--	--	--	---	--	--	---

Instrumento: Cuestionario de elaboración propia sometido a una prueba piloto.

Descripción del método:

Bien: Se detalla la población, muestreo y las condiciones en las que se realizaron las encuestas.

Regular: Falta alguna de las condiciones anteriores.

Mal/Nada: Faltan todas o la mayoría de las condiciones para asegurar que está bien descrito.

Temática

A. Profesionalización.

B. Especialización.

C. Movilidad Laboral.

2. Especialización

La identidad de rol de género influye en las preferencias profesionales de los estudiantes de Enfermería, incidiendo en el área de especialidad que los recién titulados eligen.²⁹ Los varones tras la graduación tenían preferencia por continuar con la formación, realizando una especialidad, mientras que las mujeres optaban en mayor medida por comenzar con la labor asistencial, consecuencia de la necesidad de un periodo de descanso en su carrera profesional debido al matrimonio y a la crianza.³⁰ En general, se observa mayor preferencia en ambos sexos por el ámbito de atención aguda en áreas hospitalarias asociadas a un trabajo técnico y de mayor actividad (cuidados críticos, urgentes y quirúrgicos). Ocurre a la inversa con los cuidados en el envejecimiento, crónicos y de salud mental.^{5,6,11,23,25,31-38} Solo encontramos un estudio donde se puso de manifiesto, actitudes positivas del estudiante hacia el trabajo con las personas mayores.³⁹ Cuando las mujeres decidían estudiar una especialidad elegían preferentemente la de Matrona.³⁹

3. Movilidad laboral

La proximidad del lugar de trabajo con la vivienda familiar así como la existencia de transporte público, y la posibilidad para el avance clínico, han sido factores con más peso en mujeres que en hombres.²³ Solo se ha encontrado un artículo que aborda las razones para la emigración, siendo la precariedad laboral la decisión fundamental que media esta decisión. La posibilidad de mejorar profesionalmente y el aprendizaje de otro idioma se sitúan en segundo y tercer lugar sin distinción de sexos, siendo los países limítrofes al de origen, la elección más habitual a la hora de buscar trabajo.¹¹

Como se aprecia en los resultados los estereotipos de género se encuentran todavía presentes en la disciplina tanto en el posgrado^{23,29,30} como en el pregrado.^{40,41} En general, la disciplina sigue teniendo un predominio femenino, donde el alumnado masculino se enfrenta a este componente en su formación educativa y clínica.⁴⁰

En relación con las preferencias laborales, las mujeres optan de forma predominante por la función asistencial frente a los varones, manifestando, que esta área facilita dedicar un tiempo de su vida profesional a la crianza.³⁰ Con respecto a la especialización, diversos estudios muestran las dificultades que se les presentan a los estudiantes masculinos para escoger la práctica infantil y obstétrica en el pregrado.⁴²⁻⁴⁴ De igual manera, en el informe *Trends in Global Relocation* 2012, se pone de manifiesto, que las mujeres presentan una menor tasa de emigración (20 %) frente a los hombres (80 %), al sentirse más responsable de su casa y familia, prefiriendo la estabilidad familiar frente al desarrollo profesional,⁴⁵ coincidiendo con la vinculación del rol tradicional y el estereotipo de género en el alumnado postgrado.³⁰

Teniendo en cuenta los resultados, habría que destacar, la importancia de la formación en Género en el Grado de Enfermería, tal y como recoge el Libro Blanco de Enfermería.⁴⁶ No obstante, se necesitan más investigaciones para examinar las diferencias de género en los estudios pregrado y comprender más profundamente las representaciones culturales en la posición de hombres y mujeres en el contexto de la profesión enfermera,⁴¹ con avanzadas capacidades para el liderazgo y la investigación.⁴⁷

Finalmente, caben señalar las limitaciones derivadas del análisis metodológico de los estudios revisados. Estos suelen ser estudios con diseños principalmente de corte cuantitativo, que usan como instrumentos la entrevista y/o encuesta auto o heteroadministrada en fases de pilotaje. Es por ello que se plantea la necesidad de realizar más investigaciones que corroboren los resultados obtenidos.

CONCLUSIONES

En esta revisión bibliográfica emergen tres categorías que tienen que ver con la profesionalización, especialización y movilidad que pueden explicar las preferencias laborales y su relación con el género de los estudiantes de Enfermería

Los roles ligados al estereotipo de género femenino, como el cuidado de la familia y la crianza de los hijos, están presentes en las preferencias y expectativas profesionales en un alumnado donde, además, predomina el sexo femenino. Por lo que se hace necesario, profundizar en el conocimiento de la identidad profesional y establecer líneas estratégicas que minimicen los sesgos de género que siguen incorporados en las expectativas profesionales del alumnado de Enfermería.

REFERENCIAS BIBLIOGRÁFICAS

1. Velasco S. Sexos, género y salud: Teoría y métodos para la práctica clínica y programas de salud. Madrid: Minerva Ediciones; 2009.
2. Arroyo Rodríguez A, Lancharro Taverro I, Romero Serrano R, Morillo Martín MS. La Enfermería como rol de género. *Index Enferm.* 2011;20(4):248-51.
3. Fajardo Trasobares ME, Germán Bes C. Influencia del género en el reconocimiento de los cuidados enfermeros visibles e invisibles. *Index Enferm.* 2004; 13(46):09-12.
4. Fisher M. Sex differences in gender characteristics of Australian nurses and male engineers: A comparative cross-sectional survey. *Contemp Nurse.* 2011; 39(1): 36-50.
5. Hayes Lj, Orchard Ca, Mcgillis Hall L, Nincic V, O'brien-Pallas L, Andrews G. Career intentions of nursing students and new nurse graduates: a review of the literature. *Int J Nurs Educ Scholarsh.* 2006; 3(1): 14-19.
6. Mckenna L, Mccall L, Wray N. Clinical placements and nursing students' career planning: a qualitative exploration. *Int J Nurs Pract.* 2010; 16(2): 176-82.
7. Burjalés Martí Md, Ricomá Muntané R, Maciá Soler L, Ballester Ferrando D. Marco europeo, una realidad inminente. Integración de los estudios de enfermería en el espacio europeo de educación superior. *Presencia.* 2005; 1(2): 6-10.
8. Germán Bés C. Género y Enfermería. *Index Enferm.* 2004; 13(46): 7-8.
9. Buchan J, Calman L. La escasez de enfermeras especialistas en el mundo: Problemas y actuaciones. Ginebra: Consejo Internacional de Enfermería; 2004.

10. Celma Vicente M, Acuña Delgado, A. Influencia de la feminización de la enfermería en su desarrollo profesional. Rev Antropol Exp [Internet]. 2009 Disponible en: <http://www.ujaen.es/huesped/rae/articulos2009/09celma09.pdf>
10. Celma Vicente M, Acuña Delgado A. Influencia de la feminización de la enfermería en su desarrollo profesional. Rev Antropol Exp [revista en Internet]. 2009 [acceso 3 Feb 2013]; 9: 119-36. Disponible en: <http://www.ujaen.es/huesped/rae/articulos2009/09celma09.pdf>
11. Antonín M, Ballester D, Esteve J, Aguilera A, Pérez I, Ortega O, et al. Perfil y expectativas profesionales del estudiante de enfermería. Rev Rol de Enferm. 2009; 32(7-8): 516-24.
12. Carrascosa García MI, García Fernández FP, Bellido Vallejo JC, Guevara Sanz JM, Morcillo Nieto MC. Tendiendo puentes entre la evidencia y la práctica: estrategias de difusión para mejorar el impacto de la evidencia en la práctica enfermera. Evidentia. 2004; 1(1): 21-26.
13. Descriptores de Ciencias de la Salud (Decs) [Internet]. [acceso 9 Mar 2013]. Disponible en: <http://decs.bvs.br/E/homepagee.htm>
14. Medical Subject Headings (MESH DATABASE) [Internet]. 2013 [actualizada Mar 2013; acceso 9 Mar 2013] Disponible en: <http://www.ncbi.nlm.nih.gov/mesh>
15. Ixon-Woods M, Agarwal S, Jones D, Young B, Sutton A. Synthesising qualitative and quantitative evidence: a review of possible methods. J Health Serv Res Policy. 2005; 10: 45-53.
16. Price SL. Becoming a nurse: a meta-study of early professional socialization and career choice in nursing. J Adv Nurs. 2009; 65(1): 11-9.
17. Brown J, Nolan M, Davies S, Nolan J, Keady J. Transforming students' views of gerontological nursing: Realising the potential of 'enriched' environments of learning and care: A multi-method longitudinal study. Int J Nurs Stud. 2008; 45(8): 1214-32.
18. Koskinen S, Hupli M, Katajisto J, Salminen L. Graduating finnish nurse students' interest in gerontological nursing—a survey study. Nurse Educ Today. 2012; 32(4): 356-60.
19. Andrews GJ, Brodie DA, Andrews JP, Wong J, Thomas BG. Place(ment) matters: Students' clinical experiences and their preferences for first employers. Int Nurs Rev. 2005; 52(2): 142-53.
20. Skaalvik MW, Normann K, Henriksen N. Nursing homes as learning environments: The impact of professional dialogue. Nurse Educ Today. 2012; 32(4): 412-6.
21. Turner PL. Enhancing nursing as a career choice with fifth-grade students. Nurs Econ. 2011; 29(3): 136-44.
22. Palese A, Tosatto D, Borghi G, Maura M. Factors influencing the choice of the first ward: comparison between newly qualified nurses and managers. J Nurs Manag. 2007; 15(1): 59-63.

23. Toren O, Zelker R, Porat N. Preferences of Israeli nursing students in choosing their future workplace. *J Nurs Manag.* 2012; 20(1): 45-55.
24. Shih Wm, Chuang Sh. Factors influencing student nurses_ career choices after preceptorship in a five-year junior nursing college in Taiwan. *Nurse Educ Today.* 2008; 28(4): 494-500.
25. Fenush JK, Hupcey JE. An investigation of clinical unit choices by graduating baccalaureate nursing students. *J Prof Nurs.* 2008; 24(2): 90-5.
26. Erickson JI, Holm LJ, Chelminiak L. Keeping the nursing shortage from becoming a nursing crisis. *J Nurs Adm.* 2004; 34(2): 83-7.
27. Vanhanen-Nuutinen L, Janhonen S, Maunu M, Laukkala H. Changes in Finnish nursing students' nursing orientations between mid 1990s and mid-2000s. *Nurse Educ Today.* 2012; 32(5): 490-6.
28. Bang KS, Kang JH, Jun MH, Kim HS, Son HM, Yu SJ, Kwon MK, Kim JS. Professional values in Korean undergraduate nursing students. *Nurse Educ Today.* 2011; 31(1): 72-5.
29. McLaughlin K, Muldoon OT, Moutray M. Gender, gender roles and completion of nursing education: A longitudinal study. *Nurse Educ Today.* 2010; 30(4): 303-7.
30. Marsland L, Robinson S, Murrells T. Pursuing a career in nursing: differences between men and women qualifying as registered general nurses. *J Nurs Manag.* 1996 Jul; 4(4): 231-41.
31. Happell B. When I grow up I want to be a...? Where undergraduate student nurses want to work after graduation. *J Adv Nurs.* 1999; 29(2): 499-505.
32. Heslop L, McIntyre M, Ives G. Undergraduate student nurses' expectations and their self-reported preparedness for the graduate year role. *J Adv Nurs.* 2001; 36(5): 626-34.
33. Kloster T, Høie M, Skår R. Nursing students' career preferences: A Norwegian study. *J Adv Nurs.* 2007; 59(2): 155-62.
34. Lovell M. Caring for the elderly: Changing perceptions and attitudes. *J Vasc Nurs.* 2006; 24(1): 22-6.
35. Miers ME, Rickaby CE, Pollard KC. Career choices in health care: Is nursing a special case? A content analysis of survey data. *Int J Nurs Stud.* 2007; 44(7): 1196-209.
36. Reutter L, Field PA, Campbell Ie, Day R. Socialization into nursing: Nursing students as learners. *J Nurs Educ.* 1997; 36(4): 149-55.
37. Rognstad M, Aasland O, Granum V. How do nursing students regard their future career? Career preferences in the post-modern society. *Nurse Educ Today.* 2004; 24(7): 493-500.
38. Wang H, Li X, Hu X, Chen H, Gao Y, Zhao H, *et al.* Perceptions of nursing profession and learning experiences of male students in baccalaureate nursing program in Changsha, China. *Nurse Educ Today.* 2011 Jan; 31(1): 36-42.

39. Mckinlay A, Cowan S. Student nurses' attitudes towards working with older patients. *J Adv Nurs*. 2003; 43(3): 298-309.
40. Meadus RJ. Men in nursing: barriers to recruitment. *Nurs Forum*. 2000; 35(3): 5-12.
41. Mckinlay A, Cowan S, Mcvittie C, Ion R. Student nurses' gender-based accounts of men in nursing. *Procedia Soc. Behav. Sci*. 2010; 5: 345-9.
42. Eswi A, Sayed El. The experience of Egyptian male student nurses during attending maternity nursing clinical course. *Nurse Educ Pract*. 2011; 11(2): 93-8.
43. Pines EW, Rauschhuber ML, Norgan GH, Cook JD, Canchola L, Richardson C, et al. Stress resiliency, psychological empowerment and conflict management styles among baccalaureate nursing students. *J Adv Nurs*. 2011; 68(7): 1482-93.
44. Tzeng YL, Chen JZ, Tu HC, Tsai TW. Role strain of different gender nursing students in obstetrics practice: a comparative study. *J Nurs Res*. 2009; 17(1): 1-9.
45. Trends in global relocation 2012. Global mobility y policy & practices survey. Cartus Corporation. Realogy Holdings Corp. (NYSE: RLGY). London UK. [acceso 10 Mar 2013]. Disponible en: <https://www.cartusmoves.com/docs/2012GlobalTrendsSurveyReport.pdf2013>
46. Libro Blanco. Título de grado de Enfermería. Agencia nacional de Evaluación de la Calidad y Acreditación (ANECA) [Internet]. 2004. [consultado 13 Abr 2014]. Disponible en: http://www.aneca.es/var/media/150360/libroblanco_jun05_enfermeria.pdf
47. Ubizarreta Estévez MM, Fernández Vergel C, Sánchez Rodríguez N. La educación avanzada en enfermería. Realidad y desafíos. *Educ Med Super* [Internet]. 2000 Dic [citado 2014 Oct 4]; 14(3): 236-47. Disponible en: http://scielo.sld.cu/scielo.php?script=sci_arttext&pid=S0864-21412000000300004&lng=es

Recibido: 3 de noviembre de 2014.
Aprobado: 20 de noviembre de 2014.

Ana María Porcel-Gálvez. Facultad de Enfermería, Fisioterapia y Podología. Universidad de Sevilla. Calle Avenzoar, 6. 41009. Sevilla, España. Correo electrónico: aporcel@us.es