

Importancia de un protocolo de atención clínica gerontológica en el primer nivel de atención

Importance of clinical gerontological care in the first level of healthcare

Daniel Antonio Muñoz González

Instituto Campechano. San Francisco de Campeche. Campeche, México.

RESUMEN

La atención clínica gerontológica constituye un reto actual para las unidades de atención en el primer nivel, ya que la pirámide poblacional se ha invertido, y la población de adultos mayores va en incremento, siendo este grupo etario el que más hace efectivo los servicios de salud. A la transdisciplina que se encarga del estudio del proceso de envejecimiento y la vejez, con el fin de mejorar la calidad de vida de las personas adultas mayores, mediante la atención integral, la investigación y la formulación de políticas públicas en beneficio de un envejecimiento activo y saludable; se denomina gerontología. Es por ello, que el propósito de esta comunicación es informar acerca de la importancia de la atención clínica gerontológica a partir de una propuesta de atención implementada, desde un enfoque gerontológico; que permita identificar las necesidades de salud de la población senescente y por ende, proponer estrategias de intervención y atención que les permitan tener una mejor calidad de vida. La atención clínica gerontológica mejorara la calidad de vida de las personas adultas mayores, su dinámica familiar y las relaciones sociales, además de dignificar su vida.

Palabras clave: Atención clínica; gerontología; primer nivel de atención.

ABSTRACT

Clinical gerontological care is a current challenge for the care units in the first level of healthcare, since the population pyramid has been reversed, and the population of senior adults is increasing, this age group being the one that make health services most effective. A transdiscipline that is responsible for the study of the aging process and old age, in order to improve the quality of life of older adults, through comprehensive care, research and the formulation of public policies for the benefit of active and healthy aging: it is called gerontology. That is why, the purpose of this communication is to inform about the importance of the clinical gerontological care from an implemented proposal of attention, from a gerontological approach. That allows to identify the health needs of the senescent population and, therefore, propose strategies of intervention and attention that allow them to have better quality of life. Clinical gerontological care will improve the quality of life of older adults, their family dynamics and social relationships, in addition to dignifying their lives.

Keywords : Atención clínica; gerontología; primer nivel de atención.

INTRODUCCIÓN

La atención clínica gerontológica constituye un reto actual para las unidades de atención en el primer nivel, ya que la pirámide poblacional se ha invertido, y la población de adultos mayores va en incremento, siendo este grupo etario el que más hace efectivo los servicios de salud. Se denomina gerontología a la transdisciplina que se encarga del estudio del proceso de envejecimiento y la vejez, con el fin de mejorar la calidad de vida de las personas adultas mayores, mediante la atención integral, la investigación y la formulación de políticas públicas en beneficio de un envejecimiento activo y saludable.

El propósito de esta comunicación es informar acerca de la importancia de la atención clínica gerontológica a partir de una propuesta de atención implementada, desde un enfoque gerontológico; que permita identificar las necesidades de salud de la población senescente y por ende, proponer estrategias de intervención y atención que les permitan tener una mejor calidad de vida. La atención clínica gerontológica mejorara la calidad de vida de las personas adultas mayores, su dinámica familiar y las relaciones sociales, además de dignificar su vida.

El envejecimiento demográfico de la población y la necesidad de un protocolo de atención clínica gerontológica

El envejecimiento de la población es una preocupación actual y latente para los gobiernos actuales a nivel local, nacional e internacional. Esto, debido al incremento de las personas adultas que alcanzaron los sesenta años de edad y que para las políticas públicas en México son denominadas personas adultas mayores. El incremento de la población mayor, se encuentra relacionada con dos tipos de transiciones: la demográfica y la epidemiológica; que al unirse ambas representan el fenómeno denominado envejecimiento demográfico.¹

El fenómeno de envejecimiento, desde un contexto demográfico, implica el incremento gradual en el número absoluto y relativo de las personas adultas mayores

dentro de una población total, en comparación con otros grupos de edad.² El envejecimiento al ser un proceso individual, está relacionado con la salud y la enfermedad, debido a los cambios propios de dicha etapa que predisponen a la persona adulta mayor a la vulnerabilidad visualizada desde una perspectiva biopsicosocial. Es por ello que la perspectiva biopsicosocial requiere la comprensión de ciertas características determinantes y consecuencias de los cambios propios del individuo. Además, entender cómo estos cambios repercuten en la calidad de vida a través de la edad cronológica y actualmente es un tema de interés para la salud pública.³

En México, el estudio del envejecimiento ha tomado un gran auge con la creación de los programas educativos de Licenciatura en Gerontología en universidades públicas del país. También, posgrados disciplinarios y de investigación destinados a la atención y la investigación científica de las problemáticas biológicas, psicológicas y sociales que repercuten en la vejez. Es por ello que como el estudio del fenómeno de envejecer es de carácter multidisciplinario y transdisciplinario, la gerontología se complementa con la investigación en las ciencias sociales como la demografía, antropología y sociología, también del área de la salud y los avances en epidemiología, salud pública y guías de práctica clínica para tratar diferentes síndromes y manifestaciones que presentan por sus consideraciones fisiológicas y morfofuncionales las personas adultas mayores.⁴

A pesar de los esfuerzos por generar una cultura del envejecimiento en la población, aun se carece de profesionales en las instituciones de salud y de asistencia social, que brinden la adecuada atención, cuidado e intervenciones específicas en base a la problemática individual de la persona adulta mayor. *Razo* menciona que es necesario fortalecer las instituciones con presupuesto y recursos técnicos suficientes en el diseño de políticas públicas y atención para la vejez.⁵

El gerontólogo es el profesional con formación de cuatro a cinco años, de acuerdo al plan de estudios de cada universidad que ofrece este programa educativo, cuya función es el estudio del proceso de envejecimiento y la vejez, como un fenómeno que se presenta durante el ciclo del desarrollo humano. Investigar este fenómeno desde una perspectiva biospsicosocial y espiritual, además de proponer estrategias de prevención y atención que mejoren la calidad de vida de las personas adultas mayores, preserva su funcionalidad, su papel dentro de la sociedad y genera redes de apoyo dentro de su entorno.

La importancia de diseñar un protocolo de atención clínica gerontológica en el primer nivel de atención es de relevancia, para que cada profesional sociosanitario tenga en su actuar profesional la certeza que su intervención es vital para el bienestar de la persona adulta mayor. El gerontólogo clínico interesado en involucrar su estudio en identificar las necesidades de atención en salud de las personas mayores, su prevención, tratamiento, investigación y estrategias de intervención desde una perspectiva gerontológica de carácter multidisciplinar, integrará un equipo de trabajo conformado por el gericultista que brindará las estrategias de prevención y promoción a la salud para un envejecimiento activo y exitoso. Dentro de este protocolo de atención clínica gerontológica, el médico geriatra es el profesional interlocutor con los médicos de otras especialidades en la detección, atención, terapéutica, rehabilitación y seguimiento del curso enfermedad en las personas adultas mayores en base a los cambios propios del envejecimiento y que se ven reflejados en la vejez. De igual manera, el psicólogo, los terapeutas físicos, ocupacionales y la comunicación humana; así como los trabajadores sociales, cumplen un papel primordial en la atención de las personas adultas, mayores, la familia y los cuidadores.

Investigaciones de *Campos, Afganis y Torres* indican que el 44 % de las personas adultas mayores acuden a las unidades de medicina familiar, donde han sido atendidos por distintos médicos, lo cual representa inseguridad para usuarios que

acuden por atención médica.⁶ Es por ello, la importancia de una adecuada atención clínica gerontológica, que permita atender estas necesidades de la población, desde la prevención y con ello evitar generar gastos a los sistemas de salud por padecimientos no identificados y enfermedades no controladas.

El protocolo de atención clínica gerontológica

El protocolo de atención clínica gerontológica inicia con el abordaje del gerontólogo clínico en las unidades de medicina familiar de las instituciones de salud, así como los módulos comunitarios de atención gerontológica y en los consultorios privados que cuenten con un equipo multidisciplinar para el abordaje adecuado de las personas adultas mayores. El gerontólogo clínico deberá realizar un adecuado encuadre y relación con el usuario y la familia; donde deberá aplicar la historia clínica gerontológica que consiste en mantener un registro de las acciones gerontológicas que se realizan de manera individualizada con el paciente y la familia. Es necesario mantener la confidencialidad, el secreto profesional, el consentimiento informado para la realización de cualquier intervención.⁷ Los apartados de la historia clínica Gerontológica estarán constituidos de la siguiente manera (figura):

- Identificación del paciente o usuario
 - Evaluación social
 - Evaluación Clínica
- Clinimetría Gerontológica: Evaluación funcional, evaluación cognitiva, evaluación psicoafectiva
- Diagnóstico Gerontológico.
 - Intervención clínica gerontológica.
 - Evaluación de la intervención clínica gerontológica.

CONCLUSIONES

Lo que se pretende con este protocolo de atención clínica gerontológica en el primer nivel de atención es identificar las necesidades de salud de la persona adulta mayor, factores de riesgo que pueden intervenir en su salud, síndromes geriátricos, relaciones interpersonales y con su entorno, dinámica familiar y factores sociales como la vulnerabilidad, la pobreza, género y desarrollo individual. De igual manera, proponer estrategias de intervención con enfoque multidisciplinar y hacerlo participe en las actividades de su entorno y reintegración social.

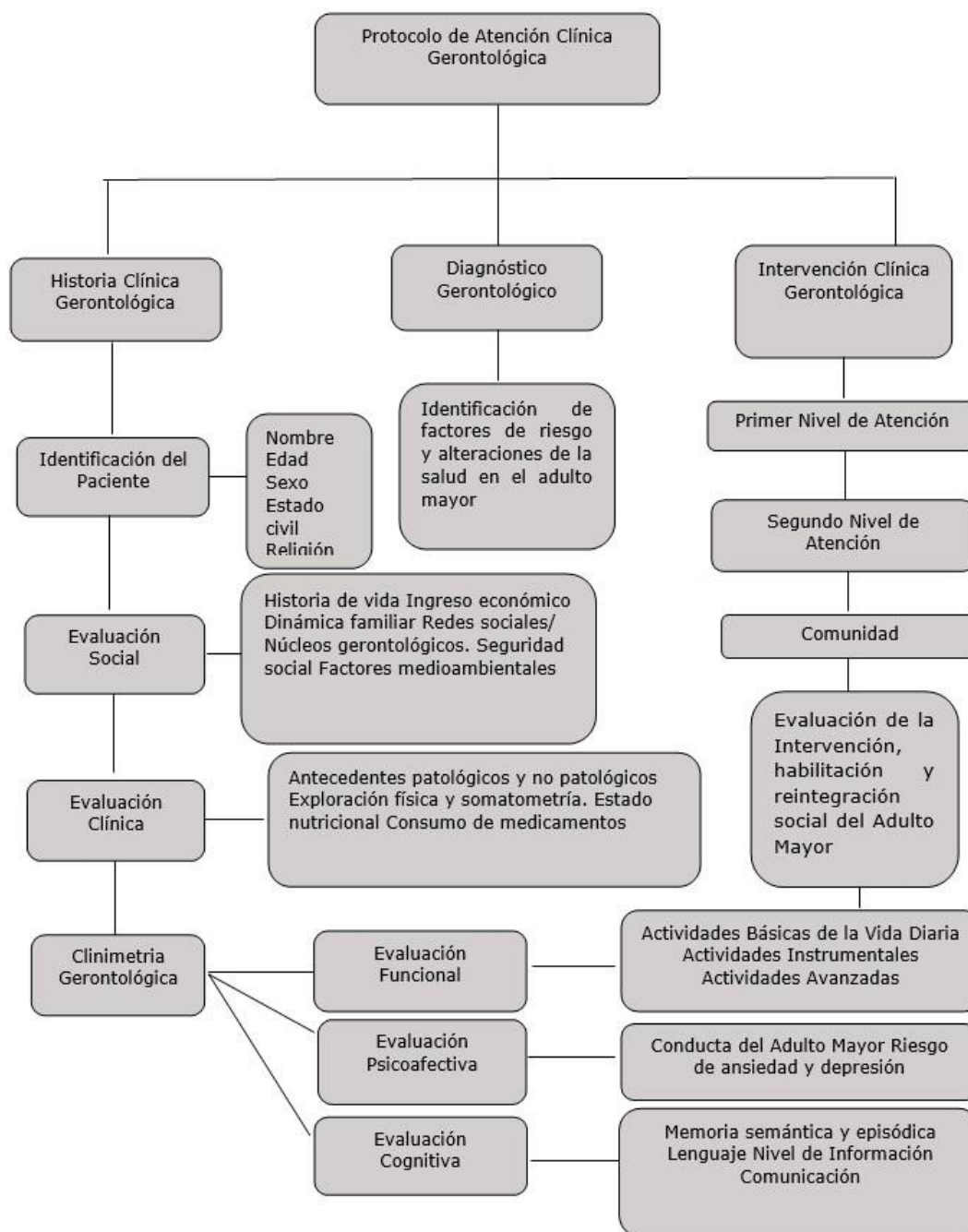


Fig. Protocolo de Atención Clínica Gerontológica.

REFERENCIAS BIBLIOGRÁFICAS

1. Torrado A, Sánchez A, Somonte R, Cabrera A, et al. Envejecimiento poblacional: una mirada desde los programas y políticas públicas de América Latina, Europa y Asia. Revista Novedades en Población. 2014;10(19):18-29.

2. Consejo Nacional de Población. Envejecimiento demográfico en México: análisis comparativo entre las entidades federativas. México: Secretaria de Gobernación; 2015 [acceso 15 Oct 2017]. Disponible en: http://www.conapo.gob.mx/en/CONAPO/Envejecimiento_demografico_en_Mexico
3. González C, Ham R. Funcionalidad y salud: una tipología del envejecimiento en México. Rev Salud Pública de México (Mex). 2007;49(4):448-58.
4. Montes de Oca V. Pensar la vejez y el envejecimiento en el México contemporáneo. Revista Renglones (México). 2010;62:160-181.
5. Razo A. La política pública de vejez en México: de la asistencia pública al enfoque de derechos. Revista CONAMED (México). 2014;19(2):78-85.
6. Campos R, Afganis E, Torres D. Calidad de los servicios de medicina familiar según adultos mayores del sureste de la ciudad de México. Revista archivos en medicina familiar. (México). 2006;8(1):131-136.
7. Centro Nacional de Programas Preventivos y Control de Enfermedades. Principios del abordaje gerontológico en el adulto mayor e intervenciones básicas. México: Secretaria de Salud; 2012 [acceso 15 Oct 2017]. Disponible en: http://seminarioenvejecimiento.unam.mx/Publicaciones/libros/principios_abordaje.pdf

Recibido: 2017-11-08.

Aprobado: 2018-01-29.

Daniel Antonio Muñoz González. Instituto Campechano. San Francisco de Campeche. Campeche, México. Dirección electrónica: daamunoz@uacam.mx